

## 飛行機でのアクセス

- 東京→熊本** 東京・羽田空港～阿蘇くまもと空港【約2時間】
- 名古屋→熊本** 愛知・中部国際空港～阿蘇くまもと空港【約1時間35分】
- 大阪→熊本** 大阪・伊丹空港～阿蘇くまもと空港【約1時間20分】

## 九州各県からのアクセス

※注:乗り継ぎ時間・待ち時間は含まれていません。  
※【 】内表記は所要時間です。

### 熊本駅から

- 車** 熊本駅(国道3号線)～宇土市(国道57号線)～三角【約1時間】  
熊本駅(国道3号線)～宇土市～上天草市【約1時間15分】～  
天草市【約45分】(一部有料区間含む)
- JR・船** ～熊本駅<JR三角線>～  
三角駅～三角港～松島港【約1時間15分】
- JR・貸切船** 熊本駅<JR/新幹線>～新水俣駅～  
水俣港<貸切船>～御所浦港～本渡港【約2時間】

### 阿蘇くまもと空港から

- 車** 阿蘇くまもと空港～上天草市【約2時間】～天草市【約45分】  
(一部有料区間含む)

### 福岡県から

- 車** 福岡IC(九州自動車)～松橋IC(国道266号線)【約1時間20分】  
松橋IC(九州自動車)～国道266号線～上天草市【約1時間】～  
天草市【約45分】(一部有料区間含む)
- JR・バス** 博多駅<JR/新幹線>～熊本駅【30分】  
熊本駅～貸切バス～上天草市【1時間20分】～上天草市  
【約1時間】～天草市【約45分】(一部有料区間含む)

### 長崎県から

- 車・フェリー** 長崎市～諫早(国道251号線)～  
口之津港<フェリー/島鉄フェリー>～鬼池港～天草市  
【約3時間】
- バス・高速船** 長崎市<バス>～茂木港<高速船/苓北観光汽船>～  
苓北町【約1時間30分】～天草市【約40分】

### 鹿児島県から

- 車** 鹿児島IC(九州自動車道)～松橋IC～宇城市(国道266号線)～  
上天草市【約2時間30分】～天草市【約45分】(一部有料区間含む)
- 車・フェリー** 鹿児島西IC(南九州西回り自動車道)～串木野IC～  
いちき串木野市(国道3号線)～阿久根市(国道389号線)～  
長島町/蔵之元港<フェリー/三和フェリー>～牛深港～  
天草市【約3時間】
- JR・バス・フェリー** 鹿児島中央駅<JR/鹿児島本線>～出水駅<バス/南国交通>～  
蔵之元港<フェリー/三和フェリー>～牛深港～天草市  
【約3時間】

<お問い合わせ>

## 天草教育旅行受入協議会

### (一社)天草四郎観光協会

〒869-3603  
熊本県上天草市大矢野町中11582-36  
Tel: 0964-56-5602  
Fax: 0964-56-0990

### (一社)天草宝島観光協会

〒863-0023  
熊本県天草市中央新町15-7  
Tel: 0969-22-2243  
Fax: 0969-22-2390

### 苓北町観光協会

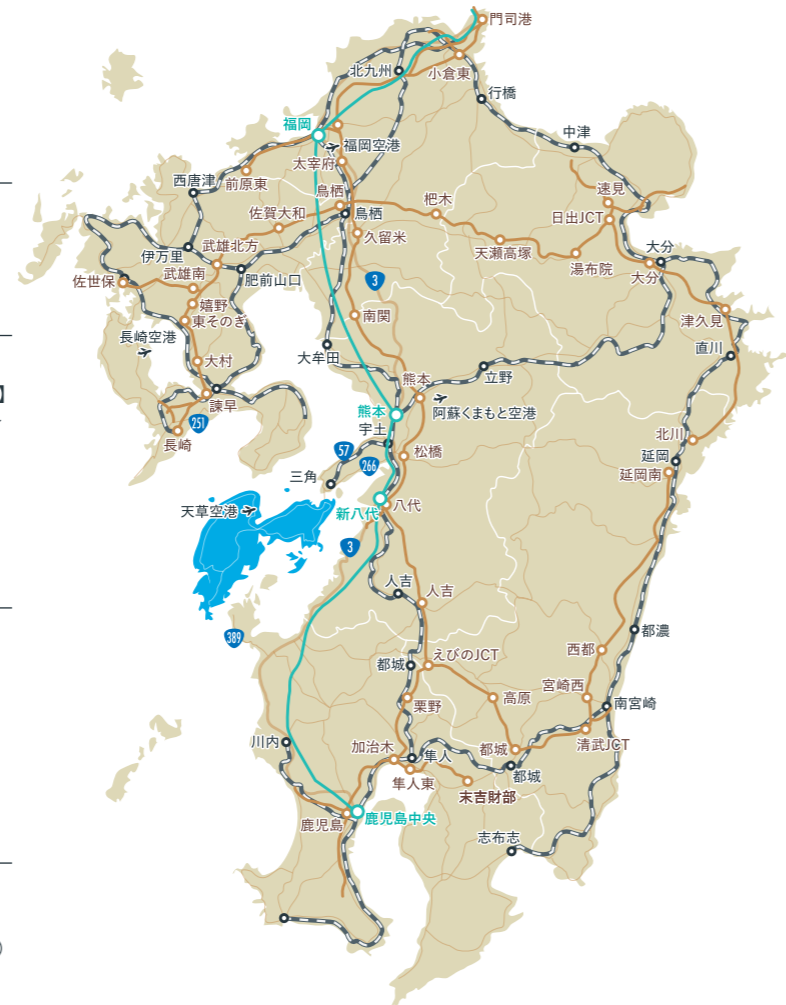
〒863-2503  
熊本県天草郡苓北町志岐660  
Tel: 0969-35-1111  
Fax: 0969-35-1197

監修:ETC教育旅行コンサルタント



## AMAKUSA KUMAMOTO access map

### 天草への交通アクセス



### 島内所要時間

上天草市～天草市 【約45分】  
天草市～苓北町 【約40分】



# 天草

## 体験ガイドブック

# EDUCATIONAL TRAVEL

## GUIDEBOOK in AMAKUSA

### 「教育旅行」体験学習プログラム

熊本県の天草エリアは2市1町からなる島々で構成されています。さまざまな自然の豊かさや海の大切さを学べるプログラムが用意されています。イルカウォッチングなどの自然と触れ合うプログラムから、シーカヤックなどのアクティビティ体験、実際に魚を獲る漁業体験など、海にまつわる体験プログラムが盛りだくさんです。

また、歴史的にも潜伏キリシタンの施設が点在し、世界遺産に登録された崎津集落なども存在します。

数少ない火力発電所の見学もでき、毎日当たり前のように使用しているエネルギーの大切さも学ぶことができます。楽しみながら学ぶことが、子供たちの未来に大きな影響を与えることを信じて活動を行っています。ぜひご採用いただき、たくさんの思い出と知識を子供たちに与えていただきたい。そう願っています。

## 天草教育旅行受入協議会



# ココロ育つ、天草。

There is no learning better than experience!



**AMAKUSA**  
KUMAMOTO

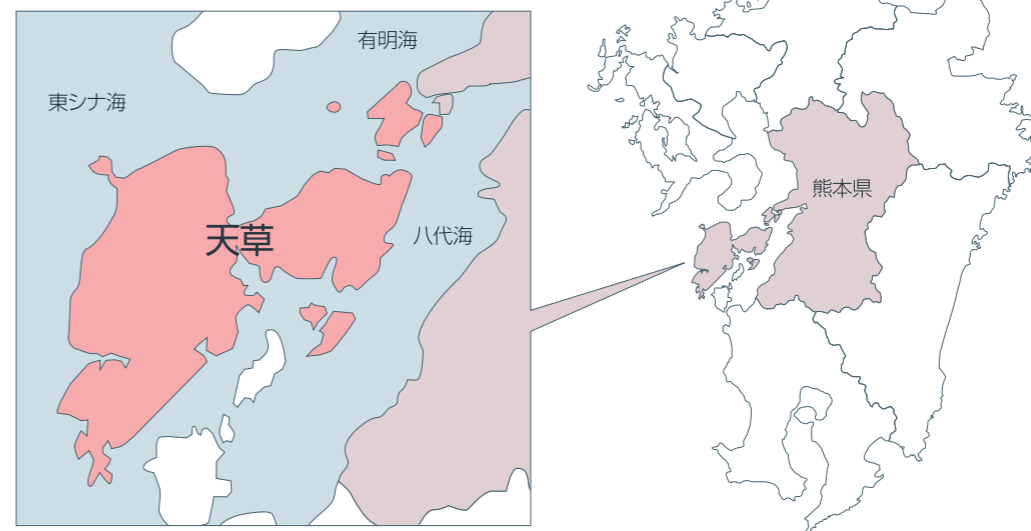
Learn in Amakusa!  
A journey to feel and think with your body.  
The heart grows.

## 天草で学ぼう！ 体で感じ、考える旅。

熊本県の南西部に位置する“天草”。  
日本史でも登場する島原・天草一揆の舞台として有名で、天草四郎の名は聞いたことがあると思います。  
「潜伏キリシタンの里」として知られ、古くから異国文化が根付いてきました。その中でも崎津集落は、「長崎と天草地方の潜伏キリシタン関連遺産」の構成遺産の一つとして世界文化遺産に登録されています。  
天草は120余の島で構成され、周囲を東シナ海・有明海・八代海に囲まれています。青い海に、緑生い茂る島々が浮かぶ景観は、唯一無二の素晴らしいです。  
豊かな自然と文化に育まれた天草では、多彩なプログラムを楽しめます。海にまつわるいろいろな体験…。五感で味わえる感動が待っていますよ。  
さまざまな体験を通して、私たちの社会や環境、未来について考えてみませんか。



天草は熊本県の南西部に連なる島々で、年間を通して比較的穏やかな気候です。



## contents

### 自然体験 3-4P

イルカの息遣いを間近で感じよう  
**イルカウォッチング**

### 環境学習 5-6P

**発電設備の見学**  
ハクセンシオマネキの観察  
海ホテルの観察

### 漁業体験 7-8P

**地引き網体験**  
仕切網漁体験  
市場競り見学体験

### 海の体験 9-12P

**ペーロン船体験**  
船釣り体験  
車えび釣り体験  
イルカふれあい体験  
**シーカヤック体験**  
伝馬舟体験  
マグロウォッチング  
クルージング体験  
グラスボート

### 伝統文化体験 13-14P

**崎津集落・教会** 世界遺産  
アズレージョ制作体験  
陶芸体験  
ハイヤ踊り

### 学びの体験 15-16P

**化石採集体験**  
真珠加工体験

### 交流文化体験 17P

**民泊体験**  
そば打ち体験

お土産店舗	18P
宿泊施設	19P
避難所一覧	26P
修学旅行モデルコース	27P
体験エリアマップ	29P
緊急連絡先一覧	30P

# 自然体験

すぐ近くで会える!? 目の前を悠々と遊ぶ野生イルカ  
天草は、一年を通して野生のイルカに会えるスポット。  
船に乗って、人懐こいイルカたちに会いに行こう。



イルカウォッチングの動画は  
こちらから

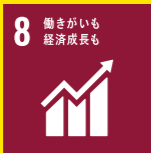


## 自然体験

### 学習のポイント

地球環境を悪化させているのは人間、また守れるのも人間。  
SDGsに掲げた目標を天草の海的美しさとイルカの姿から感じとる。

## SUSTAINABLE DEVELOPMENT GOALS



### 目標8 働きがいも 経済成長も

観光資源が豊富な天草地域の中でも、イルカウォッチングは代表的なものの一つです。世代を問わず一年中楽しめるなど、誘客に大きく貢献し、安定的な雇用を生み出しています。それを持続可能な観光業にするためには、貴重な野生イルカの価値や、天敵であるはずの漁師と共存してきた歴史など、観光客に広くアピールしていくことも必要です。観光資源を活用することで経済活動や雇用、まちの魅力につながっていきます。



### 目標12 つくる責任 つかう責任

現在、世界で生産される食品の約3分の1が捨てられていると言われています。そしてそのゴミは、海洋資源にも悪影響を及ぼします。イルカウォッチングを通して、海は人間だけのものではないということ、イルカは生きるために必要な量の魚しか捕らないことを理解しましょう。その上で、海洋生物の生命保全のため、海洋資源の持続的な管理と、効率的な利用法について考えてみてください。



### 目標14 海の豊かさを 守ろう

天草の海において、イルカは食物連鎖の頂点に位置します。この海域にイルカが生息しているということは、海が比較的豊かである証拠。しかし、ゴミによる海洋汚染のほか、過剰漁業や海岸線の埋め立て、レジャー優先の観光事業などは海洋環境の保全に影響を与えます。海の生き物も私たち人間も、海とその資源を守り、持続可能な利用をしていかなければなりません。

一年を通して野生のイルカウォッチングが楽しめます。



天草市イルカセンター  
入江一徳さん

天草の海に生息するイルカはミナミハンドイルカ。鯨類の多くは回遊性が高い種類ですが、ここでは引越しをしない定住性のイルカ約200頭が、群れをなして暮らしています。生態系を支える海の恵みが豊かで、シャチなどの外敵がないことなどがその理由。

陸からでもイルカのジャンプを確認することがあり、船に乗ればイルカの近くまで行けますよ。

夏に入る頃から出産シーズンのピークを迎えます。その頃になると、お母さんと子どもが寄り添って遊ぶ愛らしい姿も見せてくれますよ。

# Dolphin watching



## 1 イルカウォッチング



(五和町通詞島沖合)

天草の海は、小アジやイカなどイルカのエサとなる魚類の宝庫。このため、世界でも珍しい内海定住性のイルカが一年中見られます。群れで遊ぶイルカは人なつこい性格で、時には豪快なジャンプが見られるかも。人気の体験プログラムです。

体験の手順



安全のために  
ライフジャケット  
を着用します。



いざ、乗船!  
指導員の指示を  
守りましょう。



ポイントに着くまで  
簡単なイルカの  
説明があります。



## イルカウォッチング発着港

場所 **松島出港** (上天草市松島町、ミオ・カミーノ天草) MAP B-5

時期 通年 所要時間 120分 遂行人数 200人まで

上天草市シークルーズHP▶

場所 **二江出港** (天草市五和町) MAP B-2

時期 通年 所要時間 60分 遂行人数 300人まで

天草市イルカセンターHP▶

場所 **富岡出港** MAP B-1

時期 通年 所要時間 60分~120分 遂行人数 10~35人まで

※時間はご要望に応じます

# 環境学習

私達の暮らしに欠かせない電気が、どのように作られ、どのように家庭に届けられているか  
また、地球環境を壊さないために努力している事などを、説明を受けながら施設内を見学します。  
ハクセンシオマネキと海ホテルの観察では、生態系を学びつつ環境を守る大切さを学びます。



## Thermal power plant



火力発電所の動画は  
こちらから



愛らしい仕草を見ながら、  
しっかり観察しましょう。

日本のハクセンシオマネキの  
群生地で、じっくり観察できます。

### 3 ハクセンシオマネキの観察 小雨OK

ハクセンシオマネキが日本一息する永浦干拓地で観察会をしませんか？多くのハクセンシオマネキの雄が大きなハサミを振る動作は圧巻です。

**体験ポイント** 年々減少傾向にある干潟。その重要な生態系を学びます。

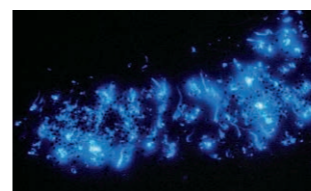
ハクセンシオマネキは、干潟のなかでも砂に泥が少し混じった固めの干潟を好み、そこに巣穴を掘って生活しています。熊本県は干潟の面積では日本一の県です。1945年には全国で約83,000haあった干潟が、今では約半分近くに減少してしまいました。



**場所** 松島町永浦島の干潟 **MAP** B-5

**時期** 5~10月 **所要時間** 90分

**遂行人数** 30~50人 **コロナ禍** 30人制限



真っ暗な夜の海で、青白く光る神秘的な海ホテルに感動！

### 4 海ホテルの観察 小雨OK しげNG

真夏の天草の海で体感できる、海ホテルの光はとてもきれいで神秘的です。思い出に残る時間を過ごすことができること間違いなしです。

**体験ポイント** ホテル(昆虫)のように、からだの一部が光るのではなく、光のもとになる液を体外に分泌して光る体の仕組みを観察しよう。

**場所** 松島町樋合海水浴場 **MAP** B-4

**時期** 7~8月 **所要時間** 90分 **遂行人数** 30~50人

**遂行人数** 30~50人 **コロナ禍** 10人制限

## 2 九州電力(株) 苓北発電所

広い内部で大型タービンや発電機などの電気ができる仕組みを見学して、節電が地球環境に良いことを学ぼう。

**場所** 苓北町 **MAP** B-1

**時期** 通年 月~金(土・日は要相談) **所要時間** 60~120分

**遂行人数** 80人まで

### 環境学習 学習のポイント

石炭を燃料とする火力発電所。  
有害物質の排出をどのように抑制し、  
環境に配慮しているのかを学ぶ。

### SUSTAINABLE DEVELOPMENT GOALS

**7** エネルギーをみんなに  
そしてクリーンに **目標7**  
エネルギーをみんなに  
そしてクリーンに

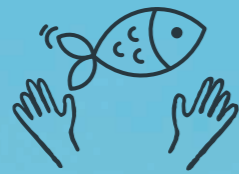
石炭を燃やすと、有害なSOx(硫黄酸化物)やNOx(窒素酸化物)などが発生します。それらをどのように排除し排煙しているのか。  
近年世界では、再生可能エネルギーの展開や利用促進が積極的に行われています。  
人々の生活と地球環境、両方が共生していくための取り組みについて学びましょう。



苓北発電所だけで  
県内需要の約80%を  
供給できます。

九州電力株式会社  
苓北発電所 総括グループ長  
森本達也さん

苓北発電所は、海外産出の石炭を燃料とする火力発電所で、苓北町の南部の海岸線にあります。  
熊本県内の年間販売電力量の約8割をまかなうことが可能な出力140万キロワットの大容量火力発電所です。  
また、再生可能エネルギーの利用促進として、太陽光発電設備の構内設置や、木質バイオマス混焼によりCO<sub>2</sub>の排出抑制に取り組んでいます。



手づかみで捕る魚の感覚にびっくり!  
みんなと力を合わせて

よーいしょ  
よーいしょー



# 漁業体験

天草の主要産業である漁業を、  
漁師さんたちの手ほどきで体験します。  
みんなと力を合わせて、目指せ大漁!

## 漁業体験 学習のポイント

島に根付いた伝統的な漁業を通じて  
ありのままの島暮らしを感じて欲しい



御所浦アイランド  
ツーリズム推進協議会  
事務局長  
三宅 啓雅さん

かつて御所浦の島々で主要な漁法であった地引き網など、天草の各地では海を活かした産業や昔ながらの漁業が盛んに行われてきました。また、漁業以外にも島の生活に深く根付いた交通手段である伝馬舟は、子どもたちの遊び道具として一昔前までどこでも見ることのできる光景でした。そんな島の生活そのものを、島に生きる人々と交流しながら体験することができますよ。

### 5 地引き網体験



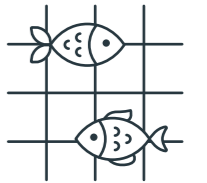
浜辺から仕掛けた網を、大人数でかけ声をあげながら、力を合わせてひく伝統的地引き網漁。網にかかった魚を手づかみで捕る貴重な体験ができます。地元の漁師と一っしょに、旬の魚介類を獲る豪快な漁法を体験してみませんか。

**体験ポイント** みんなで力を合わせて引き上げた網に、天草の美味しい魚がいっぱい! 手づかみでとるのが流儀です。

場所 御所浦町黒島 MAP D-4

時期 通年 所要時間 60分 遂行人数 60人

# Fishing experience



地形を活かした  
大がかりな漁法



### 6 仕切網漁体験



満潮時に400mものリアス式の湾港を、仕切り網で封鎖する壮大な仕掛け。自然の地形を活かした昔ながらの漁法で、干潮時に中に閉じこめられた魚を網で獲り放題!

**体験ポイント** 魚の泳ぐ姿を見て触れるとっておきの体験。ダイナミックな海を感じてみよう。

場所 新和町宮地浦湾 MAP D-3

時期 4~7月上旬 所要時間 120分 遂行人数 150人まで

### 7 市場競り見学体験



天草でとれた魚を競り落とす仕組みを見学することができます。せりの仕組みの説明を地元の漁師さんから直接聞き、実際の競りが行われる現場を見学。活気あふれる独特の雰囲気を感じてみよう。

**体験ポイント** 競り落とされた魚がいつ頃、どのように流通して食卓に並ぶのかなど考えてみよう。

場所 天草各市場 MAP C-3

時期 通年 所要時間 60分 遂行人数 50~100人



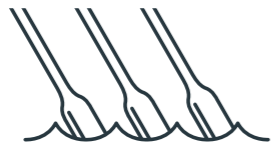
獲れたての鮮魚を競り落とす  
活気あふれる競りを体感しよう



# 海の体験

## Part.1

天草は四方を碧い海に囲まれ、豊かな緑に恵まれた島。普段は知ることも触れることもないその独特な自然や風土、生き物を楽しみながら体験するプログラムです。



ペーロンはチームワークが大切。  
みんなで力を合わせて  
1つの船をこぎましょう!

いーち、にいーさんいー



### 8 ペーロン船体験

太鼓や銅鑼(ドラ)のリズムに合わせてオールを漕ぐ、天草伝統のペーロン船。ペーロン船にまつわる歴史や、正しい漕ぎ方を学んだ後に、天草の澄みきった碧い海に出航!仲間と声をかけあい、力を合わせてひとつの船を漕ぎながら、天草の海を満喫できます。

**体験ポイント** うまく漕ぐコツは、かけ声に合わせてみんなでタイミング良く。天草の海を眺めながら、爽快な気分を味わえます。

**場所** 松島町合津 **MAP** B-5  
**時期** 通年 **所要時間** 120分 **遂行人数** 10~160人

**場所** 苓北町富岡 **MAP** B-1  
**時期** 4月~10月 **所要時間** 90分 **遂行人数** 21~200人

※複数回については要相談

### 海|の|体験 Part.1 学習のポイント

水が綺麗で澄んだ湾の中  
力を合わせ漕いで行きます。



天草苓北ペーロン協会  
副会長  
田平 龍彦さん

天草に昔から伝わるペーロン競漕は老若男女に親しまれ、特に苓北町では江戸時代まで遡る伝統があります。忍耐力・精神力が養われ、体力・健康増強も図れる天草ならではのプログラムです。また、チームワーク良く漕ぐことが求められるので、集団行動を通して責任感や協調性の大切さを学んでもらえると思います。

# Sea experience Part.1



天草の海を熟知した漁師が  
絶好のポイントに案内

### 9 船釣り体験

不知火海に浮かぶ島々の風光明媚な風景を望みながら、船釣りを体験します。修学旅行生や釣り初心者の手ぶらでトライできるよう、船長が釣り道具を用意します。季節や釣り場によって釣れる魚は様々。タイやアジ、カサゴ、ペラなどの釣りを存分に楽しんでください。

**体験ポイント** 漁師さんとの交流も、この体験の醍醐味。天草の海について、いろいろ質問してみよう。

**場所** 御所浦近海 **MAP** D-4  
**時期** 通年 **所要時間** 120分 **遂行人数** 10~40人



釣って食べる体験を  
「食育」の一環として

### 10 車えび釣り体験

天草は全国有数の車エビの特産地です。海を望む公園で水槽に泳ぐ大きな車エビを釣り、自分で串を刺して絞め、炭火で焼いて食べる体験です。新鮮な美味しさを味わうのと同時に、命あるものを食べる感謝の気持ちが育まれます。

**体験ポイント** 限りある海の恵みに支えられて生きていることを、改めて皆で考えてみよう。

**場所** 上天草市大矢野町 宮津公園 **MAP** B-5  
**時期** 通年 **所要時間** 60~90分 **遂行人数** 10~80人

※複数回については要相談



### 11 イルカふれあい体験

すぐ近くでイルカたちの様子が見られるだけでなく、実際にふれあったり、エサやりの体験を行うことができます。大迫力のジャンプも間近で見られます。

**体験ポイント** イルカに触れたときの感触や息づかいなど間近で観察しよう。

**場所** 海中水族館 シードーナツ **MAP** B-5  
**時期** 通年 **所要時間** 10~20分 **遂行人数** 100人まで

(2班に分けて対応)

#### ペーロン船体験の手順



あらかじめ決めておいたグループごとに集まり、役割分担を行います。ペーロン船について説明があります。



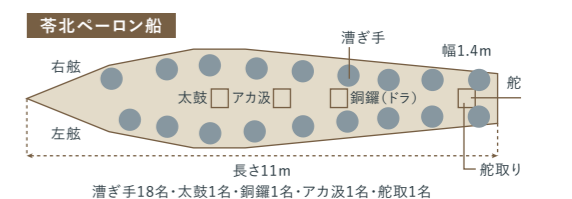
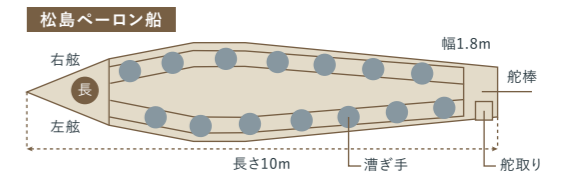
ライフジャケットを着用し、乗船前に基本的な漕ぎ方を指導。船を海に浮かべて、漕ぎ方を確認します。

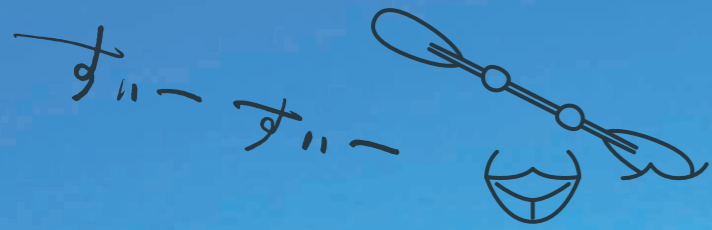


準備が整ったら、出航です。指導員の監視艇が先導し、その後に続いて漕ぎ出します。

#### 服装について

体操服などの動きやすく、濡れてもいいものを着用してください。靴は運動靴などすべりにくいもの。





気軽に楽しめるマリンスポーツで  
天草の美しい海をとことん満喫!



## 12 天草シーカヤック無人島 上陸ツアー



初心者でも楽しめる二人乗りタイプをご用意。美しい島々に囲まれ波はとても静かです。パドルを使って漕ぎ進めれば、感じたことのない自由が広がります。

**体験ポイント** 事前に指導員が正しい漕ぎ方、パドルの上手な使い方、安全な遊び方をレクチャーするので安心して参加できます。

場所 上天草市松島町前島 MAP B-5

時期 通年 所要時間 120分・180分 遂行人数 20人まで

※濡れてもいい服装、シューズ持参

### シーカヤック体験の手順



5~6人のグループで行動します。体験前にかじめグループ分けをしておきます。

ライフジャケットを着用し、自分でカヤックを運びます。サンダル履きはNGなのでご注意ください。

グループごとに漕ぎ方の説明を受けます。ある程度練習した後に、指導員といっしょに海へ!

# 海の体験

## Part.2

天草の穏やかな海の環境は、冒険体験するには抜群の環境。自分たちの力だけで大海原に漕ぎ出す体験、海の生き物を目の当たりにできる冒険心に満ちたプログラムです。

## 海の体験 Part.2

### 学習のポイント



### シーカヤックに乗り込みガイドと海をツーリング 無人島に上陸して非日常体験を楽しもう!

天草の美しい島々を眺めながら、シーカヤックで海を周遊します。船では行けない無人島に上陸できるほか、海洋ゴミの観察や清掃活動なども交えて、楽しくサスティナブルな感覚を養えますよ。ベテランガイドが適切に指導し、過去20年間無事故でツアーを続けています。波が静かで比較的 안전한海域ですが、風速7m以上の風が予想されるときは中止する場合があります。その際は、ミオ・カミーノ天草のボルダリングやイルカウォッチングに振り替え可能です。



unplugged(アンプラグド)  
船原 英照さん

# Sea experience Part.2



島の伝統、櫓こぎ舟「伝馬舟」を  
自由自在に操ってみよう

## 13 伝馬舟体験



小さな櫓こぎの舟「伝馬舟」は、ひと昔前までは移動手段として島の生活必需品であり、島の子どもたちにとって遊び道具でもありました。上手に漕げるように、島のベテランさんがアドバイス。静かな入り江で、のんびりした時間を。

**体験ポイント** 最初は思うように進まない舟も、慣れてくれば思い通りに! おしゃべりしながら、のんびりと楽しめます。

場所 御所浦町牧島地区 MAP D-4

時期 通年 所要時間 60分 遂行人数 4~20人



新和町沖合で養殖されている  
マグロを船でウォッチング

## 14 マグロウォッチング



広大ないけすをゆうゆうと泳ぐ姿は圧巻。切り身でしか見ることの少ないマグロの生の姿を楽しめます。えさの時間にいくとカモメも見られるかも。

**体験ポイント** 成魚まで飼育して出荷されるまでの期間など質問してみよう。

場所 天草市新和町沖合 MAP D-3

時期 通年 所要時間 60分 遂行人数 1~22人



海側から眺める景色に  
新しい発見がある

## 15 クルージング体験



およそ1億年前の地層を見ることのできる白亜紀の壁や恐竜の足跡が発見された弁天島などを巡る御所浦クルージング。また天草五橋を海上から楽しむ天草五橋クルージングなどがあります。

場所 御所浦島(御所浦クルージング) MAP D-4

時期 通年 所要時間 90分 遂行人数 7~40人

場所 苓北町富岡(富岡半島クルージング) MAP B-1

時期 4月~11月 所要時間 60分 遂行人数 15~40人

場所 松島町合津(天草五橋クルージング) MAP B-5

時期 通年 所要時間 30分 遂行人数 200人まで



色とりどりの熱帯魚やサンゴ礁  
うっとりするような海の絶景

## 16 グラスボート



ダイバーたちの憧れの海でもある天草の海域公園。日本初の海中公園として選定された牛深の海を、おさんぽ気分で見学できるグラスボートです。

**体験ポイント** ダイバーの目線で天草に棲む様々な海洋生物を観察・研究しよう。

場所 牛深海域公園 MAP F-1

時期 通年 所要時間 80分 遂行人数 1~60人

# 伝統文化体験



Traditional  
culture  
experience

今もなお島民の信仰を見守る  
まちのシンボリックな存在

崎津集落・教会の動画は  
こちらから



## 17 崎津集落・教会

崎津集落には、禁教期に多くの潜伏キリシタンが信仰を続けた事を示すものが豊富に残っています。村人たちは仏教徒や神道信者に偽装して生活しながら、アワビやタイラギの貝殻の内側の模様を聖母マリアに見立てて崇敬し、白蝶貝を用いたメダイを作成するなど、漁村特有の信仰形態を育みました。崎津は、仏教、神道、キリスト教が共存し今もなお受け継がれている集落として、重要な資産価値を有しています。

場所 天草市河浦町崎津 MAP D-1  
時期 通年 所要時間 60分 遂行人数 160人まで

天草に古くから伝わる伝統工芸や、潜伏キリシタンにまつわる津崎集落や教会群など、その伝統や歴史を学ぶ体験プログラムです。



## 18 アズレージョ制作体験

質・量ともに日本一ともいわれる陶磁器の材料、天草陶石。その天草陶石で焼かれた白磁の「アズレージョ」。絵陶板に好きな絵柄や文字を描いて、オリジナルのアズレージョづくりを体験します。

体験ポイント どんな絵を描くのか、あらかじめ下書きしておくことが上手につくるポイントです。

場所 苓北町内田皿山焼 MAP B-2  
時期 通年 所要時間 60分 遂行人数 1~20人まで

### アズレージョ制作の手順



天草の陶石のこと、陶磁器の歴史と製作の行程を指導員が説明します。



素焼きの絵陶板に、まずは鉛筆で下書きをします。その上から絵の具で絵付けを行います。



描きあがった絵陶板は釉薬をかけて窯で焼きます。焼き上がった作品が届くまで、約2~3週間かかります。

### 天草での旅の思い出をしっかりと焼き付けて。

天草は陶磁器の材料となる陶石が豊富にとれる地域です。アズレージョはポルトガル語で絵陶板のことを言い、陶磁器が盛んな土地ならではの体験です。上手に絵付けをするためには、あらかじめ下書きをしておくことをおすすめしていますが、天草に来てみてどんな体験をしたのか、どんな自然にふれたのか、その思い出を文字通り焼き付けるのもいいでしょう。

内田皿山焼 木山 健太郎さん



地元の陶芸家の手ほどきで自分だけの器づくり

## 19 陶芸体験

天草には数多くの窯元が点在し、陶芸が盛んな地域です。カップやお皿など、プロの手ほどきを受けながら自由に制作できる陶芸体験。どんな作品に仕上がっているのか、焼き上がりの完成品が届くまでドキドキ! 約1ヶ月後に郵送されます。

体験ポイント 成型から絵付けまで、世界でひとつだけのオリジナルをつくる楽しい時間です。

場所 苓北町木場の杜自然学校 MAP B-2  
時期 通年 所要時間 90分 遂行人数 20人まで

場所 苓北町内田皿山焼 MAP B-2  
時期 通年 所要時間 60分 遂行人数 20人まで

### 伝|統|文|化|体|験 学習のポイント

異文化が共存する崎津から学べること  
「平等と自由のまち」を目指して

SUSTAINABLE DEVELOPMENT GOALS

10 人や国の不平等をなくそう  
11 住み続けられるまちづくりを  
16 平和と公正をすべての人に

目標10 人や国の不平等をなくそう  
目標11 住み続けられるまちづくりを  
目標16 平和と公正をすべての人に

崎津集落は、世界文化遺産「長崎と天草地方の潜伏キリシタン関連遺産」の構成遺産の一つとして登録されました。崎津の文化的価値が評価された背景には、キリシタンに対する厳しい差別や弾圧、争いの歴史があったことを忘れてはなりません。崎津集落の人々は250年以上もの長きに渡り、信仰の自由を奪われてきたのです。差別というものは現在も私たちの身近にあります。平等な社会を目指すためには、一人一人の意識と行動を変えていくことが不可欠です。また、この貴重な崎津集落を未来に残していくには何が必要でしょうか? もしも、みなさんのまちに例えたら? 人々が安心して、豊かに暮らせるまちづくりについて考えてみましょう。

### 崎津集落・教会の見学マナーについて

- ① 集落内の観光駐車場ではなく、崎津集落ガイドセンターの駐車場をご利用ください。バスの場合も集落には進入せず、同センターの駐車場をご利用ください。
- ② 集落の道路には歩道がありません。移動は路側帯を広がらずに縦列で歩いてください。
- ③ 集落内には、「トウヤ」や「カケ」など、生業にかかわる施設があります。また、周辺には住民の方が生活しておられますので、騒がないようお願いします。
- ④ 崎津教会は信仰の場です。堂内・外で騒がないでください。また、宗教行事を行っている際の見学はご遠慮ください。

予約サイト



ハイヤ節のリズムで踊ろう

地元の人といっしょに

## 20 ハイヤ踊り

毎年4月に行われる「牛深ハイヤ祭り」。天草に伝わる牛深ハイヤ節は、ハイヤ系民謡の原点ともいわれているほど。地元の人から踊り方のレクチャーを受け、軽快なハイヤの節に合わせて、みんないっしょに楽しく踊りましょう!

体験ポイント 「ハイヤエーハイヤ」の唄に合わせて、軽快に踊るハイヤ踊り。体を動かすうちに、どんどん楽しくなってきます。

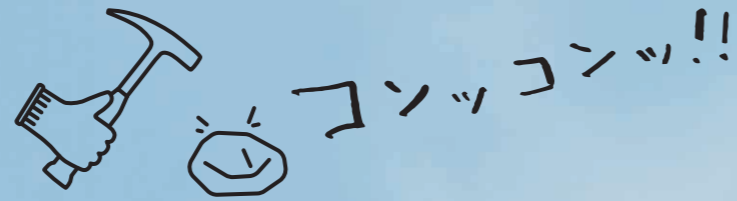
場所 牛深町 MAP F-1  
時期 通年 所要時間 30分 遂行人数 10~300人

牛深ハイヤ節は、江戸時代に長崎、薩摩など海運の中継地として、船の往来が多かった牛深で、風待ちシケ待ちをする船乗りたちをもてなす宴の唄として生まれました。



# 学びの体験

化石の島・御所浦での化石採集体験や  
松島町・パールセンターでの真珠加工体験は  
直接見て触れて学べるプログラムです。



恐竜時代「白亜紀」の化石採集体験。  
貴重な化石の発見者になれるかも?!



採石場跡地（クルージングによる体験で見学することもできます。）

## 学びの体験 学習のポイント

驚くほどカンタンに化石を見つけられます。  
コツは「スジなどの模様を探す」こと。

御所浦は、白亜紀の恐竜やアンモナイトなどの多様な化石が見つかる貴重な地層からできています。採集場の石は、採石場跡地の自然にこずれた石を利用したものです。化石を見分けるコツさえつかめば、驚くほどカンタンに約1億年前の化石を発見できます。この体験には、リピーターが多いのも特徴です。島特有の自然と人柄にふれるととてもいい体験で思いきり御所浦を楽しんで欲しいと思います。



御所浦白亜紀資料館 学芸員  
廣瀬 浩司さん

# Learning experience

## 21 化石採集体験 小雨 OK

化石の島や恐竜の島として知られる御所浦。御所浦港から徒歩5分の所にある化石採集場で実際の採集を体験します。これまで化石採集体験では、貴重な化石が発見され、新聞などで取り上げられたことも。1億年前の白亜紀時代に思いを馳せて、化石ハンター気分をぞんぶんに味わえます。

**体験ポイント** 見つけた化石は持ち帰ることもできます。  
(貴重な化石は持ち帰れません)

**場所** トリゴニア砂岩化石採集場 **MAP** D-4

**時期** 通年 **所要時間** 60分 **遂行人数** 10~40人



慎重にハンマーで石を砕いて化石を見つけます  
見つけ方のコツさえつかめばカンタンです



一度に複数の化石を見つけることも!

### 化石採集の流れ



最初に御所浦白亜紀資料館を見学します。展示物を見ながら学芸員から説明を受けます。



説明が終わったら、ハンマーを借ります。御所浦港から化石採集場までは、歩いて約5分。



石の表面を観察したり、ハンマーで石を砕きながら、化石を探します。コツは「スジなどの模様を探す」こと。

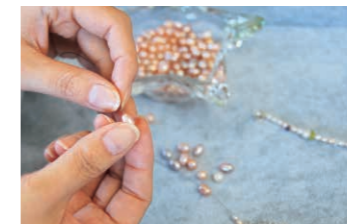


採集した化石をもとに学芸員が説明します。時に世界が驚くほどの新発見があるかも?!

※御所浦白亜紀資料館は令和5年10月「御所浦恐竜の島博物館」としてリニューアルオープン予定。工事中は見学はできませんが化石採集はできます。

## 22 真珠加工体験 雨天 OK

パールのプレスレットや万華鏡の加工体験ができます。世界に一つだけのオリジナルアクセサリーを作ってみませんか?丁寧に指導いたします。天草の思い出づくりになります。手づくりいただいた各種グッズは、当日お持ち帰りいただけます。



パールで加工体験  
幼児から大人まで楽しめます

**場所** 天草パールガーデン **MAP** B-5

**時期** 通年 **所要時間** 20~40分 **遂行人数** 20人まで(要相談)

# 交流文化体験

天草の衣食住に関わる体験を、  
地域の人たちと交流しながら行います。  
体験を通して島の文化に触れてみましょう。

## Exchange culture experience

トントントントントントントント



地元の人との交流を通して体験する島の日常生活

### 民泊体験の流れ



受け入れ先の家族と対面式。一家族に4~5人がグループになって宿泊します。



受け入れ家族と一っしょに民家へいきます。



食事など、家族と一っしょにすごします。夕食の準備のお手伝いもやってみましょう。



仲間と一緒に絶品そば作り  
打ち立ての贅沢を堪能

### 23 民泊体験



地元の民家に宿泊して、田舎の生活を体験するプログラム。食事の用意や、さまざまな仕事をお手伝いしながら、地元の人との交流を深めます。天草の歴史や文化、生活習慣など、地元ならではの話が聞けることも。普段は味わえないとおきの感動体験です。



**体験ポイント** 島の人たちがあたたかく迎えてくれる民泊体験。島民との交流は、旅の忘れられない思い出になります。

**場所** 天草市(御所浦・新和・有明)  
**時期** 通年 **所要時間** 1泊2日 **遂行人数** 80名まで

### 交流文化体験 学習のポイント

穏やかな内海の豊かな海の幸と  
島の生活を感じてください

天草の中でも、船でないと行くことができない離島で養殖漁業をしています。家の目の前から広がる穏やかな内海でタイやブリ、シマアジなどを育てています。養魚場で魚へのえさやり体験をするとみんな魚の元気さにおどろくと思います。夕暮れ時には、沿岸クルージングで楽しみましょう。天草の海とともに暮らす島の生活を感じてもらえれば嬉しいです。



フィッシュハートむらい  
村井表三郎・アケミ夫婦

### 24 そば打ち体験



地元で採れたそばでそば打ち体験ができます。水回し・捏ね・延し・切りを楽しく学び、打ったそばは食べることもできます。打ち立ては格別ですよ！



**体験ポイント** 分量をいろいろ試しながら、仲間と一緒に楽しく作ってみましょう。

**場所** 天草市宮地岳町 **MAP** D-2  
**時期** 通年 **所要時間** 60分 **遂行人数** 2~16人

## Shop information

おみやげ & 昼食



目標8 働きがいも経済成長も  
目標11 住み続けられるまちづくりを

### リゾラテラス天草



全席オーシャンビューのレストラン、ここでしか購入できないお土産、非日常な空間を一度で体験できるお客様にとっての特別な日をご提供する複合型施設。

**所在地** 〒861-6102 熊本県上天草市松島町合津字北前島6215-16  
**電話番号** 0969-56-3450 **FAX** 0969-56-3455  
**時間** 【平日】11:00~18:00  
【土、日、祝】11:00~20:00  
**休み** 12/31、1/1  
**料金** 入場料:無料 プレートランチ:1,680円~  
**駐車場** 300台



天草塩を使用した  
こだわりの「塩パン」



### 藍のあまくさ村



天草産の真鯛を使用した工場直売、天草四郎ちくわや練り物・海産物・お菓子など約3000点の商品を取り揃えた地域最大級の天草お土産専門店。

**所在地** 869-3601 熊本県上天草市大矢野町910  
**電話番号** 0964-56-5151 **FAX** 0964-56-5061  
**時間** 【10月~3月】9:00~18:00  
【3月~9月】8:30~18:30(8月~19:00)  
※日曜・祝日は閉店時間30分延長  
※GW・正月・お盆は時間延長あり  
**休み** 12/31、1/1  
**料金** 天草大漁焼5入:600円等  
**駐車場** 150台、身障者用トイレ有



当店人気No.1の  
オリジナルの手焼きせんべい!



## 松島観光ホテル岬亭

受入対象 小学校・中学校・高校 全館貸切 230名以上  
 所在地 〒861-6102 熊本県上天草市松島町合津4710  
 電話番号 0969-56-1188  
 FAX 0969-56-1305



種類	部屋数	収容人数	備考
和室	48部屋	252名	10帖 (5~7名)
洋室	9部屋	18名	12帖 (7~8名)
和洋室	2部屋	8名	

会場名	広さ	人数
花鳥風月	195帖	200名
紫季	39帖	30名
夢浪漫	132帖	170名

- 400名まで可。宴会場7分割可
- 班別・クラス別・男女別・椅子テーブル・座卓・朝食はセットメニュー

班長会議	可能	ゲームコーナー	なし
ドア・鍵	オートロック	エレベーター	3基
貴重品	室内金庫、フロント預かり	テレビ	各部屋にあり
室内電話	外線カット可/内線カット不可	冷蔵庫	各部屋にあり(中身なし)
水筒補給	可	部屋備品	歯ブラシ・バスタオル・フェイスタオル
大浴場	男子40名、女子40名	売店	7:00~22:00
露天風呂	あり	宅配	可
館内放送	可	Wi-Fi	全館可
自動販売機	カット可		

## ホテル松竜園 海星

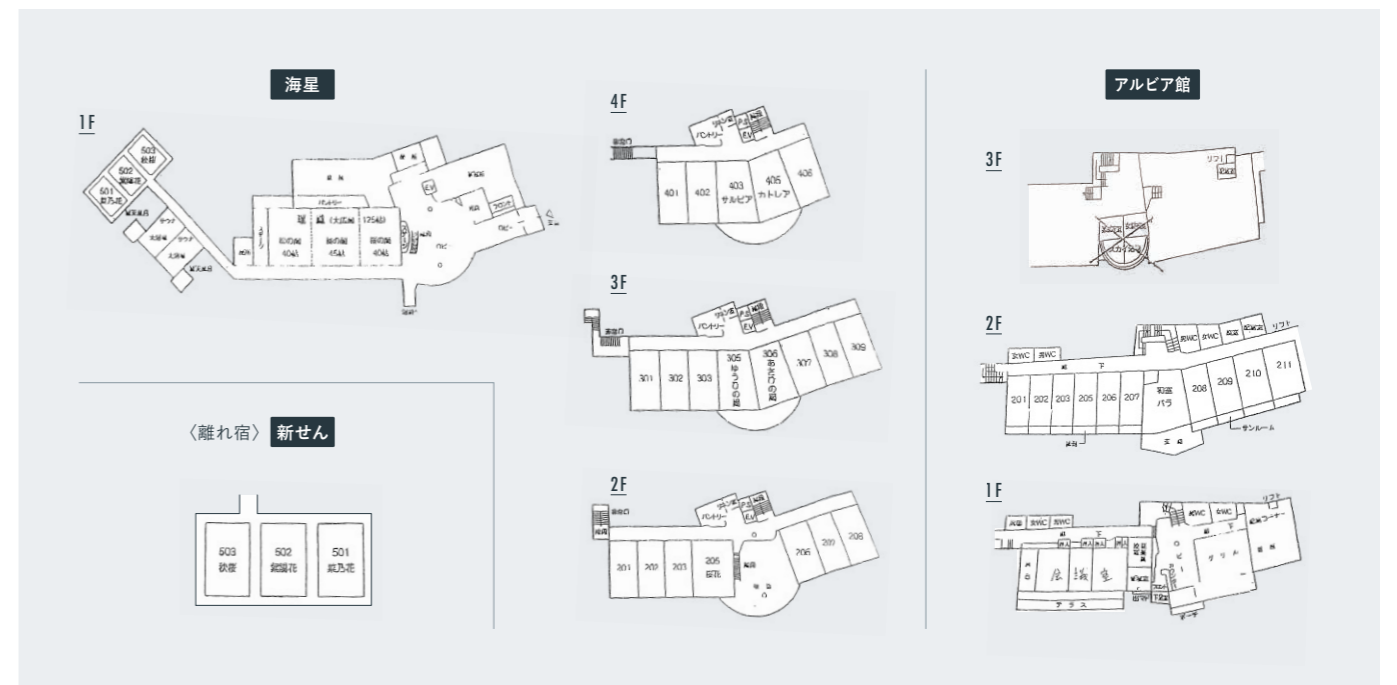
受入対象 小学校・中学校・高校 全館貸切 80名以上  
 所在地 〒869-3602 熊本県上天草市大矢野町上6494  
 電話番号 0964-56-0348  
 FAX 0964-56-5050



種類	部屋数	収容人数	備考
和室	18部屋	100名	
和洋室	2部屋	14名	

会場名	広さ	人数
松の間	40畳	45名
梅の間	45畳	45名
桜の間	40畳	45名

班長会議	可能 ※会議室OK	ゲームコーナー	なし
ドア・鍵	施錠	エレベーター	1基
貴重品	室内金庫、フロント預かり	テレビ	各部屋にあり
室内電話	外線カット可/内線カット不可	冷蔵庫	各部屋にあり(中身なし)
水筒補給	可	部屋備品	歯ブラシ・バスタオル・フェイスタオル
大浴場	男子20名、女子20名	売店	7:00~19:00
露天風呂	あり	宅配	可
館内放送	可	Wi-Fi	全館可
自動販売機	カット可		



### 緊急連絡先

警察/上天草警察署(上天草市) Tel.0964-56-0110  
 消防/天草広域連合北消防署(上天草市松島分署) Tel.0969-56-1131

保健所/熊本県天草保健所(天草市) Tel.0969-23-0172  
 病院/済生会みすみ病院(宇城市 三角) Tel.0964-53-1611

### 緊急連絡先

警察/上天草警察署(上天草市) Tel.0964-56-0110  
 消防/天草広域連合北消防署(上天草市松島分署) Tel.0969-56-1131

保健所/熊本県天草保健所(天草市) Tel.0969-23-0172  
 病院/済生会みすみ病院(宇城市 三角) Tel.0964-53-1611

天草プリンスホテル

受入対象 小学校・中学校・高校 全館貸切 80名以上  
 所在地 〒863-0033 熊本県天草市東町92  
 電話番号 0969-22-5136  
 FAX 0969-24-0254



客室	種類	部屋数	収容人数	備考
	和室	27部屋	122名	2帖1名
	洋室	1部屋	2名	

食事会場	会場名	広さ	人数
	広間	100帖	185名
	中広間	30帖	40名

● 班別・クラス別・男女別・椅子テーブル可



班長会議	可能	ゲームコーナー	なし
ドア・鍵	施錠	エレベーター	1基
貴重品	フロント預かり	テレビ	各部屋にあり
室内電話	外線カット可/内線カット可	冷蔵庫	各部屋にあり(中身なし)
水筒補給	可	部屋備品	歯ブラシ・フェイスタオル
大浴場	男子30名、女子20名	売店	7:00~22:00
露天風呂	なし	宅配	可
館内放送	可(条件あり)	Wi-Fi	全館可
自動販売機	カット可		

館内設備

アマクササンタカミングホテル

受入対象 小学校・中学校・高校 全館貸切 40名以上  
 所在地 〒863-0043 熊本県天草市亀場町亀川74-3  
 電話番号 0969-22-0100  
 FAX 0969-24-3472



客室	種類	部屋数	収容人数	備考
	洋室	19部屋	45名	

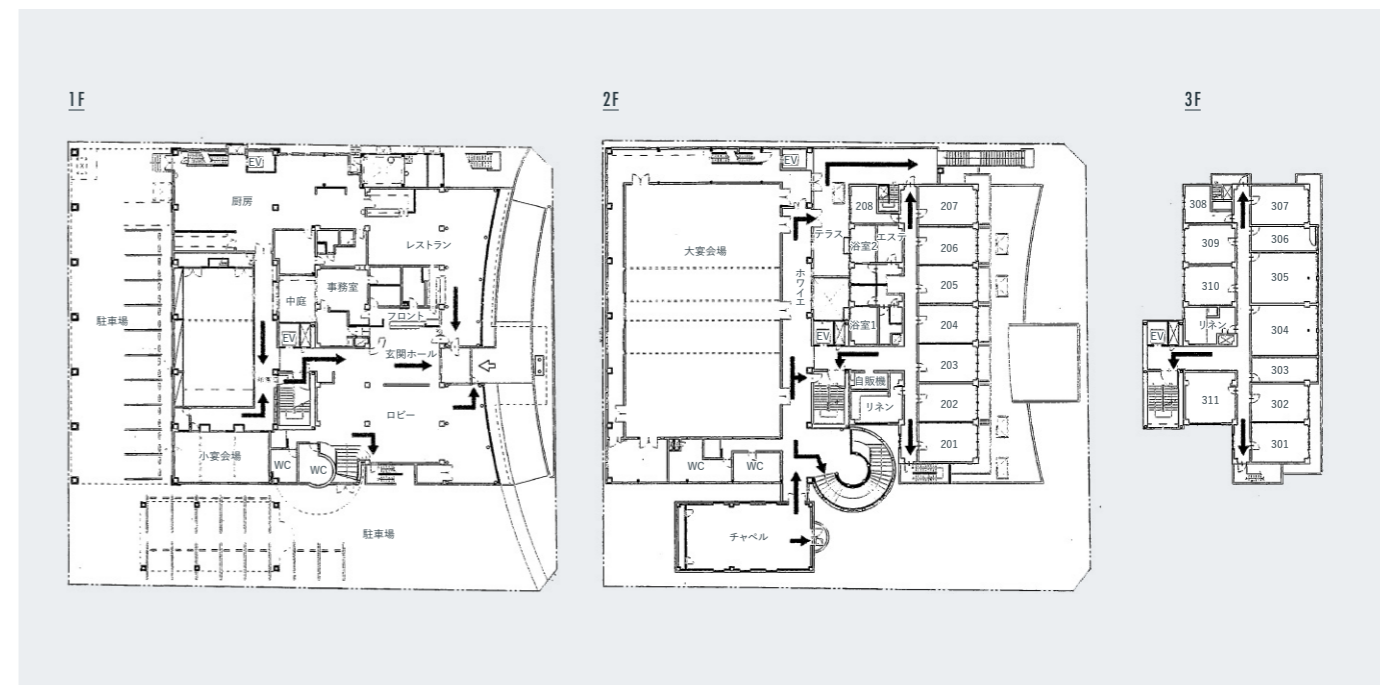
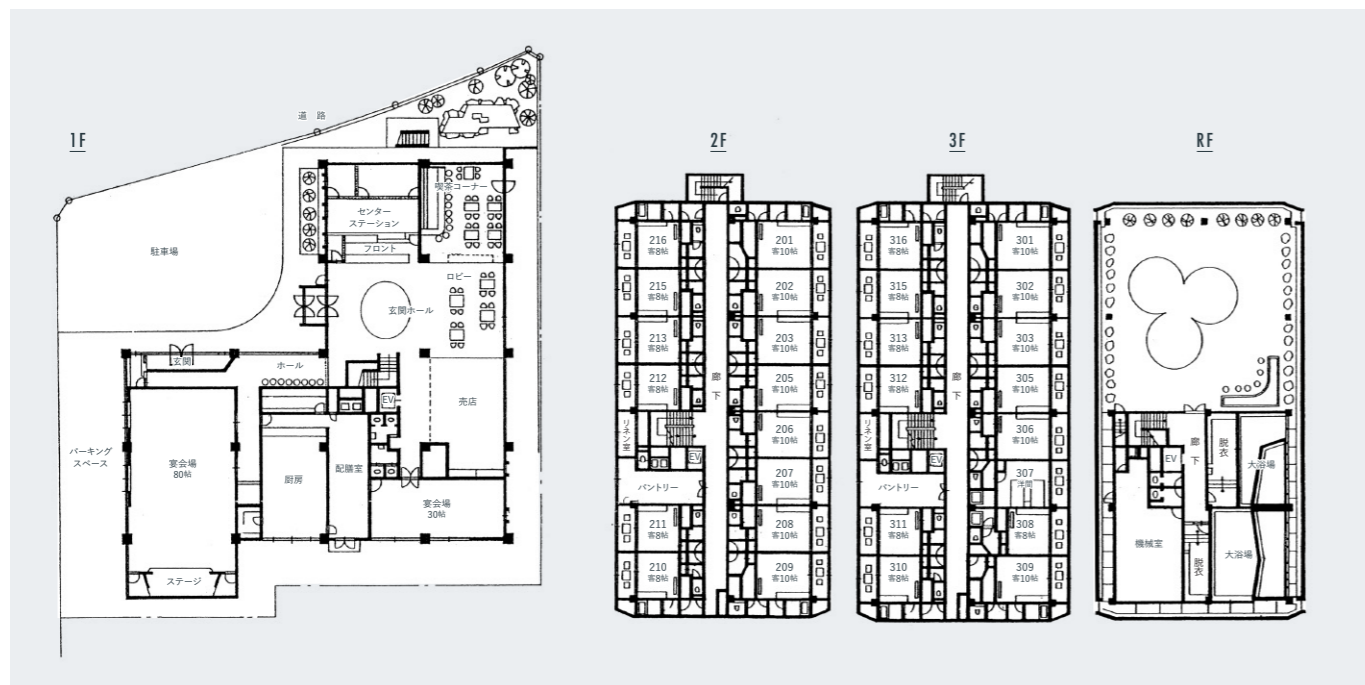
食事会場	会場名	広さ	人数
	レストラン	140㎡	44名
	ホール	416㎡	240名
	宴会場	98㎡	40名

館内設備



班長会議	可能	ゲームコーナー	なし
ドア・鍵	施錠	エレベーター	2基
貴重品	室内金庫	テレビ	各部屋にあり
室内電話	外線カット可/内線カット不可	冷蔵庫	各部屋にあり(中身なし)
水筒補給	可	部屋備品	歯ブラシ・バスタオル・フェイスタオル
大浴場	なし	売店	7:00~22:00
露天風呂	なし	宅配	可
館内放送	可	Wi-Fi	あり
自動販売機	カット不可		

館内設備



緊急連絡先

警察/天草警察署(天草市) Tel.0969-24-0110  
 消防/天草広域連合中央消防署(天草市) Tel.0969-22-3376

保健所/熊本県天草保健所(天草市) Tel.0969-23-0172  
 病院/天草地域医療センター(天草市 本渡) Tel.0969-24-4111  
 天草第一病院(天草市 本渡) Tel.0969-24-3777  
 天草中央総合病院(天草市 本渡) Tel.0969-22-0011

緊急連絡先

警察/天草警察署(天草市) Tel.0969-24-0110  
 消防/天草広域連合中央消防署(天草市) Tel.0969-22-3376

保健所/熊本県天草保健所(天草市) Tel.0969-23-0172  
 病院/天草地域医療センター(天草市 本渡) Tel.0969-24-4111  
 天草第一病院(天草市 本渡) Tel.0969-24-3777  
 天草中央総合病院(天草市 本渡) Tel.0969-22-0011

## ホテルアレグリアガーデンズ天草

受入対象 小学校・中学校・高校 全館貸切 230名以上  
 所在地 〒863-0001 熊本県天草市本渡町広瀬996  
 電話番号 0969-22-3161  
 FAX 0969-24-0670

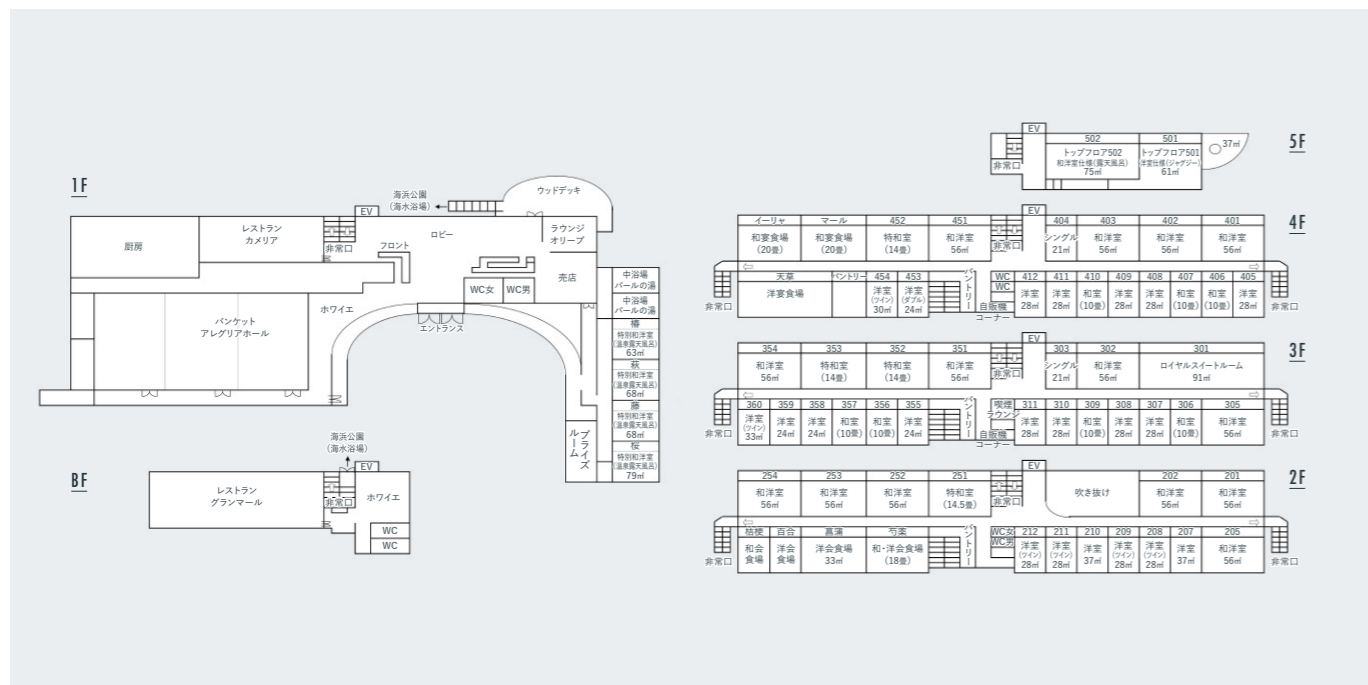


種類	部屋数	収容人数	備考
和室	11部屋	53名	2帖1名
洋室	23部屋	60名	
和洋室	14部屋	84名	
特別室	7部屋	34名	

会場名	広さ	人数
ホール	300帖	300名
レストラン	200㎡	100名

● 班別・クラス別・男女別・椅子テーブル・  
 バイキング(朝食のみ)可

班長会議	ロビー	ゲームコーナー	なし
ドア・鍵	オートロック	エレベーター	1基
貴重品	室内金庫、フロント預かり	テレビ	各部屋にあり
室内電話	外線カット可/内線カット不可	冷蔵庫	各部屋にあり(中身あり)
水筒補給	可	部屋備品	歯ブラシ・バスタオル・ フェイスタオル
大浴場	男子80名、女子80名	売店	7:00~22:00
露天風呂	あり	宅配	可
館内放送	可(条件あり)	Wi-Fi	全館可
自動販売機	カット可		



## 望洋閣

受入対象 小学校・中学校・高校 全館貸切 180名以上  
 所在地 〒863-2803 熊本県天草市天草町下田北1201  
 電話番号 0969-42-3111  
 FAX 0969-42-3932

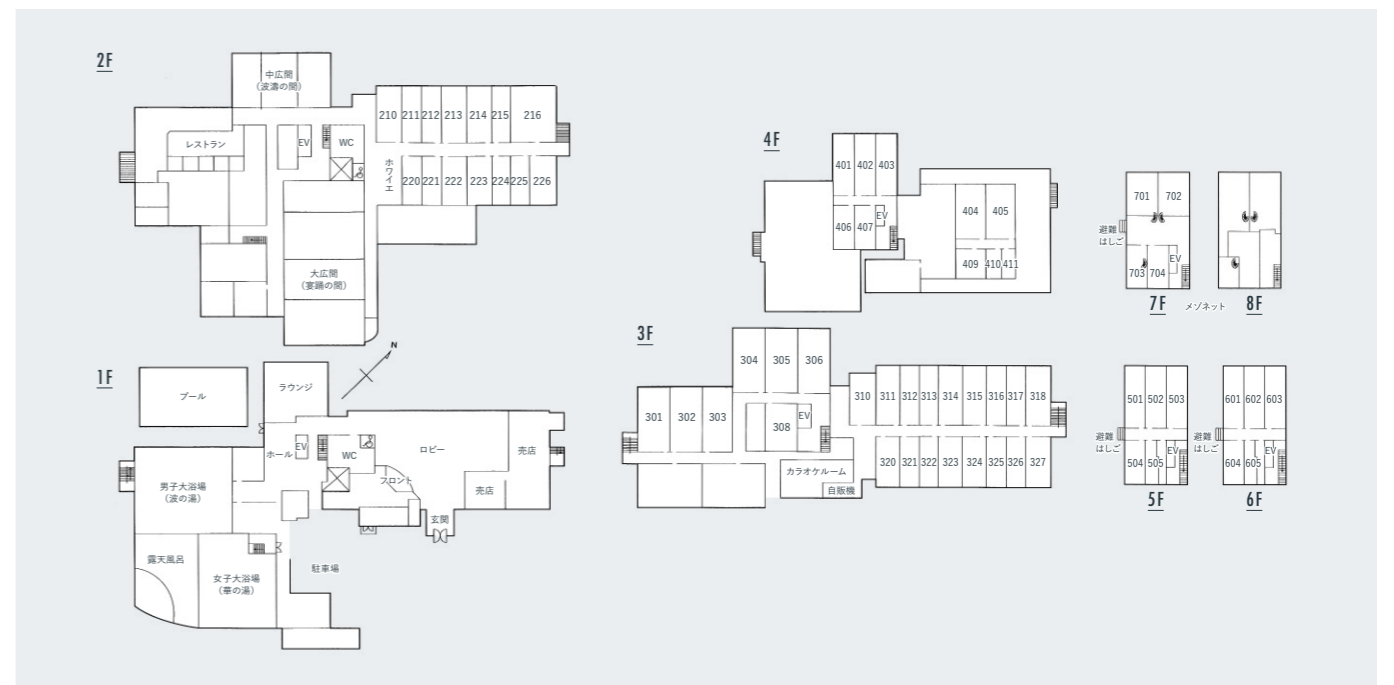


種類	部屋数	収容人数	備考
和室	50部屋	229名	
洋室	3部屋	9名	
和洋室	3部屋	21名	
その他	3部屋	29名	

会場名	広さ	人数
大広間	161帖	180名
中広間	68帖	70名

● 班別・座卓可

班長会議	1階ラウンジ・ロビー	ゲームコーナー	なし
ドア・鍵	施錠	エレベーター	2基
貴重品	室内金庫、フロント預かり	テレビ	各部屋にあり
室内電話	外線カット可/内線カット不可	冷蔵庫	各部屋にあり(中身なし)
水筒補給	可	部屋備品	歯ブラシ・バスタオル・ フェイスタオル
大浴場	男子50名、女子50名	売店	15:00~22:00 7:00~10:00
露天風呂	あり	宅配	可
館内放送	可	Wi-Fi	全館可
自動販売機	カット可		



### 緊急連絡先

警察/天草警察署(天草市) Tel.0969-24-0110  
 消防/天草広域連合中央消防署(天草市) Tel.0969-22-3376

保健所/熊本県天草保健所(天草市) Tel.0969-23-0172  
 病院/天草地域医療センター(天草市 本渡) Tel.0969-24-4111  
 天草第一病院(天草市 本渡) Tel.0969-24-3777  
 天草中央総合病院(天草市 本渡) Tel.0969-22-0011

### 緊急連絡先

警察/天草警察署(天草市) Tel.0969-24-0110  
 消防/天草広域連合中央消防署(天草市) Tel.0969-22-3376

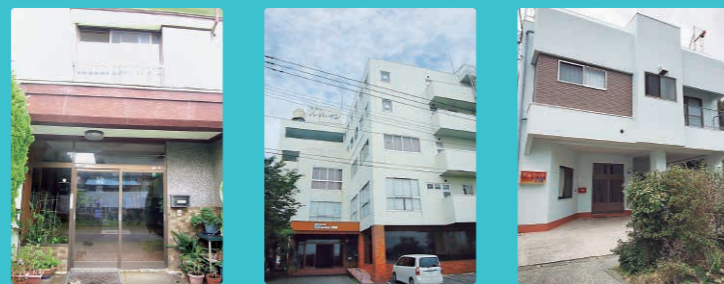
保健所/熊本県天草保健所(天草市) Tel.0969-23-0172  
 病院/苓北医師会病院(苓北町) Tel.0969-35-1133

## 牛深地域民宿・旅館分宿

天草市牛深は、天草市最南端に位置し深い入江を有する天然の良港があり熊本県内最大の漁業の町です。旅館・民宿でありながら、家庭的な雰囲気と料理内容が好評です。

地域別受入先	牛深地域の民宿・旅館15軒、1軒当たり収容が約10名～45名程度
受入可能人数	約200名
体験内容	ビーチコーミング、牛深ハイヤ踊り体験、マリンスポーツ体験など ※オプションにより別体験も実施可能です(別途料金)
期間	通年 ※要問合せ
館内バリアフリー対応	施設により異なりますので、事前にお問い合わせください。

## 牛深地域の民宿・旅館 民宿・旅館15軒



旅館岬荘      ホテルハーバーイン      サンセット牛深



EASY HOSTEL      天草レストハウス結乃里      民宿さつき荘      民宿すずや



民宿とみかわ      民宿はいや      民宿ほてい      民宿一二海



旅館はまさき      旅館白浜荘      旅館宝洋館      天草市宿泊施設やすらぎ荘



入村式      マリンスポーツ体験      ビーチコーミング      牛深ハイヤ踊り体験

### 緊急連絡先

警察/牛深警察署      Tel.0969-73-2110  
消防/天草広域連合南消防署      Tel.0969-73-2519

保健所/熊本県天草保健所      Tel.0969-23-0172  
病院/牛深市民病院      Tel.0969-73-4171



## 天草体験エリア // 避難所一覧 //

避難は、市や消防、警察などの指示があったとき、または、自分で危険を感じ、避難が必要と判断したときに行います。一定の範囲で、災害による著しい危険、又は被害が生じるおそれがある場合、その地域の住民に対し、避難勧告等の避難情報が出されますが、危険を感じたら、指示を待たずに避難をしてください。

体験施設/宿泊施設	避難場所	津波	土砂災害	地震		
10 車えび釣り体験	大矢野総合体育館	上天草市大矢野町中2289	Tel.0964-56-4701	○	○	○
8 ペーロン船体験(松島町合津) 15 天草五橋クルージング 11 イルカウォッチング(松島出港) 11 イルカふれあい体験 12 シーカヤック体験 22 真珠加工体験	天草青年の家	上天草市松島町合津5500	Tel.0969-56-1650	○	○	○
3 ハクセンシオマネキの観察 4 海ホテルの観察	樋合体育館	上天草市松島町合津6973-16		○	×	○
11 イルカウォッチング(富岡出港) 8 ペーロン船体験(茶北町富岡) 15 富岡半島クルージング	富岡小学校体育館	天草郡茶北町富岡2480		×	○	○
	富岡城址	天草郡茶北町富岡2245-15		○	×	×
2 発電設備の見学 10 陶芸体験 18 アズレージョ制作体験(内田皿山焼)	都呂々公民館	天草郡茶北町都呂々114		×	○	○
	木場集会所	天草郡茶北町都呂々5153-2		○	×	×
23 民泊体験 (有明町赤崎地区)	祇園山高台	天草市有明町赤崎		○	×	○
	有明体育館	天草市有明町赤崎		○	×	○
	赤崎地区コミュニティセンター	天草市有明町赤崎		×	○	×
7 市場競り見学体験	南公園	天草市南町		○	×	○
	本波南地区コミュニティセンター	天草市港町13-5	Tel.0969-22-4342	×	○	×
1 イルカウォッチング(二江出港)	旧二江小学校体育館	天草市五和町二江3066		○	×	○
24 そば打ち体験	宮地岳体育館	天草市宮地岳町		○	×	○
	宮地岳地区コミュニティセンター	天草市宮地岳町5616-2	Tel.0969-28-0001	×	○	×
23 民泊体験 (新和町小宮地地区)	立運動公園	天草市新和町小宮地		○	×	○
	天草市新和支所	天草市新和町小宮地669-1	Tel.0969-46-2111	×	○	×
6 仕切網漁体験 14 マグロウォッチング	元零吟庵付近高台	天草市新和町大宮地	Tel.0969-46-3601	○	×	○
	新和町民センター	天草市新和町小宮地669-1	Tel.0969-46-3907	×	○	×
17 崎津集落・教会	チャペルの鐘展望公園高台	天草市河浦町崎津		○	×	○
	富津地区コミュニティセンター	天草市河浦町崎津1117-2	Tel.0969-79-0001	×	○	×
16 グラスポート 20 ハイヤ踊り	うしぶか公園	天草市牛深町		○	×	○
	牛深総合センター	天草市牛深町160	Tel.0969-73-4191	×	○	×
9 船釣り体験 21 化石採集体験 15 御所浦島クルージング 23 民泊体験(御所浦地区)	御所浦苑付近	天草市御所浦町御所浦		○	×	○
	御所浦地区コミュニティセンター	天草市御所浦町御所浦4310-5	Tel.0969-67-2407	×	○	×
5 地引き網体験 13 伝馬舟体験 23 民泊体験(牧島地区)	牧島神社境内	天草市御所浦町牧島		○	×	○
	勇志国際高等学校	天草市御所浦町牧島1065-3	Tel.0969-67-3911	○	○	○
23 民泊体験(御所浦南地区)	大浦神社境内	天草市御所浦町		○	×	○
	御所浦交流センター	天草市御所浦町御所浦5875-2	Tel.0969-67-2200			
23 民泊体験(御所浦北地区)	旧御所浦北小学校裏山付近	天草市御所浦町		○	×	○
	横浦島コミュニティセンター	天草市御所浦町横浦383-6	Tel.0969-25-4115	×	○	×
23 民泊体験(嵐口地区)	旧嵐口小学校跡地	天草市御所浦町		○	×	○
	嵐口地区コミュニティセンター	天草市御所浦町御所浦2895-14	Tel.0969-67-3600	×	○	×

※歩いて避難してください。消防車、救急車などの緊急車両の通行にご協力ください。※災害時、家族の居場所がわからなくなる場合に備え、避難場所をあらかじめ決めておいてください。また、避難するときは施設の玄関等に、避難先や安否に関する情報を書いた連絡メモを残しましょう。※荷物は、リュックなどに入れて背負うなど、動きやすくしてください。※近所の方とできるだけ一緒に行動して、高齢者や障害のある方の避難に協力してください。

各エリア  
防災サイト



天草市      上天草市      苓北市

# 修 | 学 | 旅 | 行 | モデルコース

天草の体験学習プログラムを組み合わせた修学旅行のモデルコース例をご紹介します。  
 出発地、移動手段、ご希望の観光地によって、オリジナルの旅程に組み換えることも可能です。  
 お気軽にご相談ください。

## 1 人吉～天草 コース

/ 行程 /		宿泊
1 日目	各地 → 新幹線 → 新八代駅 → 【体験学習】人吉エリア ラフティング体験・球磨川下り 等 → 人吉市	人吉市ホテル
2 日目	人吉市 → 蔵の元港 → 牛深港 → フェリー → 【体験学習】天草エリア 体験プログラム イルカウォッチング シーカヤック体験 アズレージョ制作体験 など → 天草市 / 上天草市	天草市 / 上天草市ホテル
3 日目	天草市 / 上天草市 → 【体験学習】天草エリア 体験プログラム ペーロン船体験 車えび釣り体験 漁業体験 など → 熊本駅 → 新幹線 → 各地	

## 2 島原～天草 コース

/ 行程 /		宿泊
1 日目	各地 → 新幹線 → 熊本駅 → 熊本港 → フェリー → 島原港 → 南島原市	南島原市 民泊 (分宿)
2 日目	南島原市 → 口之津港 → 鬼池港 → フェリー → 【環境学習・体験学習】天草エリア体験プログラム イルカウォッチング シーカヤック体験 アズレージョ制作体験 など → 天草市 / 上天草市	天草市 / 上天草市ホテル
3 日目	天草市 / 上天草市 → 【環境学習・体験学習】天草エリア体験プログラム ペーロン船体験 車えび釣り体験 漁業体験 など → 熊本駅 → 新幹線 → 各地	

## 3 阿蘇～天草 コース

/ 行程 /		宿泊
1 日目	各地 → 新幹線 → 熊本駅 → 【防災学習】阿蘇 阿蘇火口または大観峰 等 → 阿蘇市	阿蘇市 / 南阿蘇村ホテル
2 日目	阿蘇市 → 【班別学習】熊本市 水前寺公園・熊本城等 城彩苑(昼食) → 【体験学習】天草エリア 体験プログラム ペーロン船体験 車えび釣り体験 など → 天草市 / 上天草市	天草市 / 上天草市ホテル
3 日目	天草市 / 上天草市 → 【環境・体験学習】天草エリア 体験プログラム 世界文化遺産 崎津教会 イルカウォッチング 漁業体験 など → 熊本駅 → 新幹線 → 各地	

# School trip model course

## 4 天草～荒尾 コース

/ 行程 /		宿泊
1 日目	各地 → 新幹線 → 博多駅 → 【環境学習・体験学習】天草エリア体験プログラム イルカウォッチング 世界文化遺産 崎津教会 アズレージョ制作体験 など → 天草市 / 上天草市	天草市 / 上天草市ホテル
2 日目	天草市 / 上天草市 → 【環境学習・体験学習】天草エリア体験プログラム ペーロン船体験 車えび釣り体験 漁業体験 など → 【環境学習・体験学習】荒尾・玉名プログラム 世界遺産 体験各種 など → 荒尾市 / 南関町	荒尾市 / 南関町ホテル
3 日目	荒尾市 / 南関町 → 【環境学習・テーマパーク】体験プログラム グリーンランド など → 博多駅 → 熊本駅 → 新幹線 → 各地	

## 5 天草～出水 コース

/ 行程 /		宿泊
1 日目	各地 → 新幹線 → 熊本駅 → 【環境学習・体験学習】天草エリア体験プログラム ペーロン船体験 車えび釣り体験 漁業体験 など → 天草市 / 上天草市	天草市 / 上天草市ホテル
2 日目	天草市 / 上天草市 → 【体験学習】天草エリア 体験プログラム イルカウォッチング シーカヤック体験 アズレージョ制作体験 など → 牛深港 → 蔵の元港 → フェリー → 【平和学習】出水市 平和学習プログラム 掩体壕・地下戦闘指揮所 → 出水市	出水市 民泊 (分宿)
3 日目	出水市 → 【交流体験】《午前》出水市 民泊体験 → 出水駅 → 新幹線 → 各地	

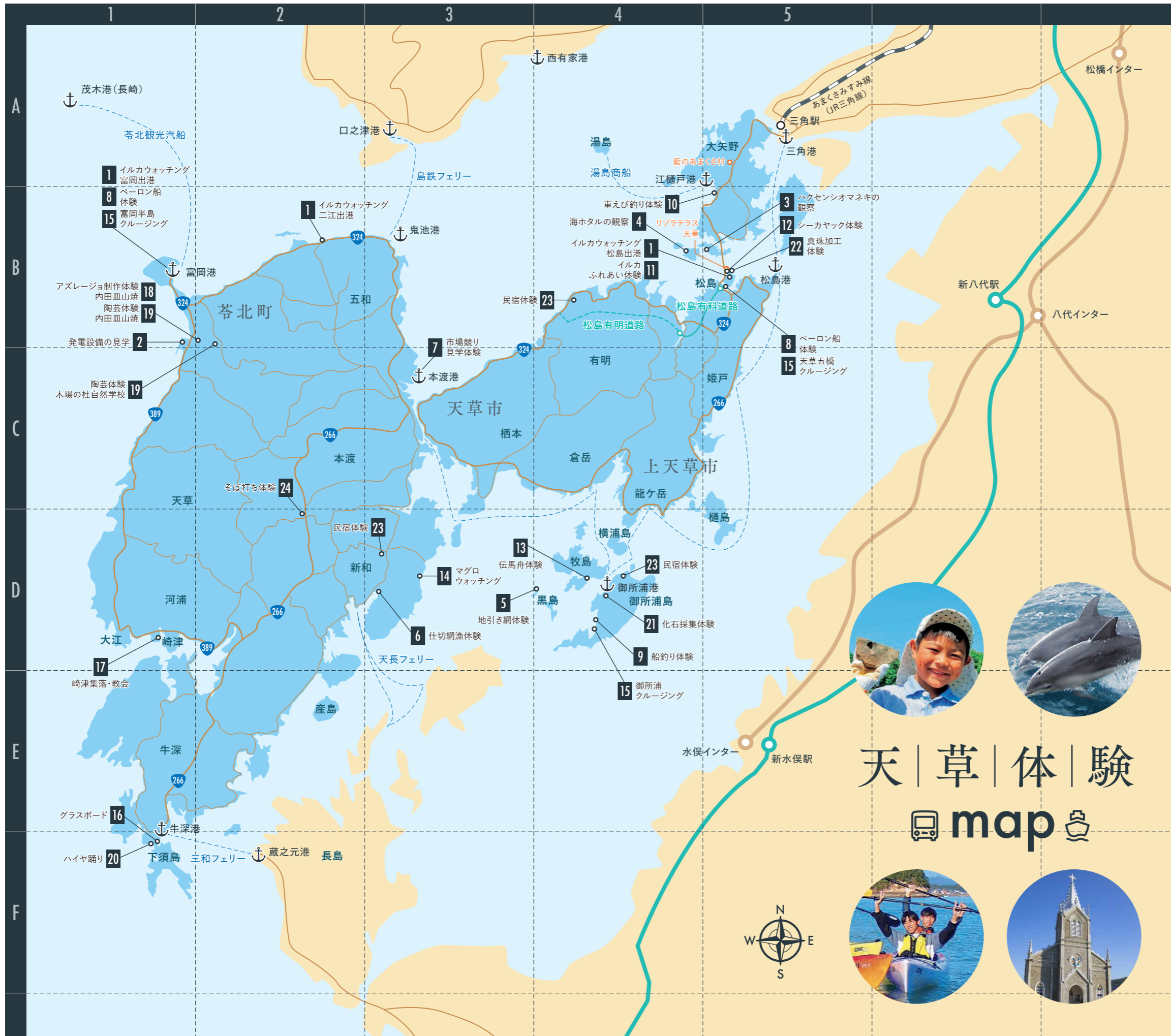
## 6 鹿児島～天草～長崎 コース

/ 行程 /		宿泊
1 日目	各空港 → 飛行機 → 鹿児島空港 → 【班別研修】鹿児島市内自主研修 維新ふるさと館・仙巖園・黎明館 等 → 鹿児島市	鹿児島市ホテル
2 日目	鹿児島市 → 蔵の元港 → 牛深港 → フェリー → 【環境学習・体験学習】天草エリア体験プログラム イルカウォッチング シーカヤック体験 アズレージョ制作体験 など → 天草市	天草市民宿・旅館泊ホテル
3 日目	天草市 → 【環境学習・体験学習】天草エリア体験プログラム ペーロン船体験 漁業体験 など → 鬼池港 → 口之津港 → フェリー → 【震災火山学習】島原市 がまだすドーム → 長崎市	長崎市ホテル
4 日目	長崎市 → 【平和学習】長崎平和学習プログラム 平和記念資料館・爆心地 等 → 【班別研修】長崎市内自主研修 グラバー園・大浦天主堂 等 → 長崎市 → 飛行機 → 各空港	



バス 船舶 飛行機 JR 新幹線 関西方面からご利用の場合、往復とも熊本駅以南を利用すれば、集約列車(D6)のお申し込みが可能です。

運輸機関ダイヤ改正、各地の道路状況により、行程・時間が変更になる場合があります。



# 天 | 草 | 体 | 験

map



## 緊急時の連絡先

病院	
(救急指定病院および公的医療機関)	
<b>宇城市 三角</b>	
済生会みすみ病院	Tel.0964-53-1611
<b>上天草市 龍ヶ岳</b>	
上天草総合病院	Tel.0969-62-1122
<b>天草市 本渡</b>	
天草地域医療センター	Tel.0969-24-4111
天草第一病院	Tel.0969-24-3777
天草中央総合病院	Tel.0969-22-0011
<b>天草市 御所浦</b>	
御所浦診療所	Tel.0969-67-2007
<b>天草市 新和</b>	
新和病院	Tel.0969-46-2003
<b>天草市 河浦</b>	
河浦病院	Tel.0969-76-1151
<b>天草市 牛深</b>	
牛深市民病院	Tel.0969-73-4171
<b>苓北町</b>	
天草慈恵病院	Tel.0969-37-1111
苓北医師会病院	Tel.0969-35-1133
警察署	
<b>上天草市</b>	
上天草警察署	Tel.0964-56-0110
<b>天草市</b>	
天草警察署	Tel.0969-24-0110
牛深警察署	Tel.0969-73-2110
消防署	
<b>上天草市</b>	
天草広域連合北消防署 (大矢野)	Tel.0964-56-1048
<b>天草市</b>	
天草広域連合中央消防署 (本渡)	Tel.0969-22-3376
<b>天草市御所浦</b>	
天草広域連合中央消防署 (御所浦分署)	Tel.0969-67-3119
<b>苓北町</b>	
天草広域連合中央消防署 (苓北分署)	Tel.0969-35-2244